

RIVE GAUCHE

galerie d'art contemporain

Rue de la Croix 17 - 5000 Namur - www.rivegauche.be - info@rivegauche.be - +32 477 391 870

JEAN-LUC HERMAN

(1936-2014)



'Pierre cassis, 1990'

du 16 mars au 15 avril 2017
cocktail-rencontre le jeudi 16 mars de 19h à 21h30

Exposition: rue de la Croix 17, 5000 Namur

Personne de contact: Dominique Marcq – 0477 391870 – info@rivegauche.be

Cette exposition est une rencontre ... une rencontre avec le travail du peintre, graveur et créateur de livres d'artiste Jean-Luc Herman (Theux 1936 – Paris 2014)

La Galerie Rive Gauche a choisi de présenter plusieurs facettes des recherches de cet artiste dans le domaine de la peinture, de la gravure à l'eau-forte, de la lithographie et de la sérigraphie (techniques qui seront par ailleurs aussi mises à l'épreuve dans l'édition de ses livres d'artiste, unissant peinture et poésie).

Les œuvres aujourd'hui réunies s'entendent comme des accents ponctuant un long cheminement, une quête de l'espace, de la transparence, de la lumière, de la couleur. En effet, Herman expose pour la première fois à Paris en 1971 à la Galerie de Beaune. A cette époque, ses pastels évoquent discrètement des paysages, mais dès les années 1980, il ne cesse d'explorer les ressources du monochrome. Il utilise entre autres le pastel, la tempera, l'acrylique, le lavis (parfois marouflé sur toile), et l'encre.

Il expose à Paris (Galerie Florence Arnaud), en Belgique (Galerie Michel Vokaer, Galerie Didier Devillez), au Québec, à Washington, en Allemagne, en Suisse.

En 1985, il crée de grands panneaux en tissu polyester, baignés d'une encre indélébile, sorte de bannières balisant la Tour du Roi René à Marseille, puis la Maison de la Culture à Namur en 2001.

Par ailleurs, en 1996 il entreprend l'édition d'un album réunissant 16 interventions en sérigraphie sur 16 poèmes (en persan, hébreu, éthiopien...).

Le parcours d'Herman est fort bien représenté par ses donations aux musées de Liège. François Chapon, Anne Gersten, Claude Lorent, Régine Rémon, ont toujours été très attentifs à son travail.

L'œuvre de Jean-Luc Herman oscille entre deux pôles: sa sérénité est un appel à la méditation – l'intensité fulgurante de sa couleur est source d'énergie.



BIOGRAPHIE

Jean-Luc HERMAN

Peintre, graveur et créateur de livres d'artiste

Jean-Luc Herman est né en 1926 à Theux (Belgique) et décédé en 2014 à Paris.

Il poursuit ses études à l'Académie Royale des Beaux-arts de Liège puis à l'Ecole Estienne (Ecole du Livre) à Paris, où il s'établit en 1959, et entre comme artiste attaché à «L'univers des formes», collection dirigée par André Malraux aux Editions Gallimard.

Dès 1965, il réunit l'art et l'écrit dans son premier livre d'artiste «Huit poèmes sur la nature», de Federico Garcia Lorca, accompagnés d'eaux-fortes et de dessins originaux. A partir de 1971 il se consacre à la peinture, aux arts graphiques et à la création de livres – associant son travail à des textes souvent inédits. Ces ouvrages, aux tirages très limités et conçus en partage avec l'auteur, témoignent d'une complicité exemplaire jusque dans leurs reliures originales (bois, acier, verre, plexi, ardoise, pour les livres-objets).

Herman réalise des albums avec les poètes Jean Grosjean, Philippe Jaccottet, André du Bouchet et rencontre le groupe des poètes de Liège: Jacques Izoard, Vera Feyder, Michel Carpeau, Gaëtan Lodomez et François Jacqmin avec qui il se lie d'une profonde amitié, immédiatement concrétisée en 1983 quand ils bâtissent ensemble l'important ouvrage «Elémentaires». D'autres livres verront le jour avec Israël Eliraz, Joseph Guglielmi, Jacques Dupin, Yves Namur...

Cette activité d'éditeur se poursuit parallèlement à sa recherche picturale et les expositions se multiplient. Si en 1971, lors de sa première exposition à Paris (à la Galerie de Beaune, dirigée par Suzanne de Coninck), ses pastels évoquent discrètement des paysages, les références à la nature désormais s'estompent peu à peu, et depuis les années 1980 Herman ne cesse d'explorer les ressources du monochrome. Il utilise entre autres la tempera, l'acrylique, le lavis (qui plus tard sera fréquemment marouflé sur toile) et l'encre. Cette production picturale donnera lieu à de multiples expositions en France (Galerie Florence Arnaud), en Belgique (Galerie Vokaer, Galerie Didier Devillez), au Québec, à Washington, en Suisse et en Norvège, etc. Il n'en délaisse pas pour autant les possibilités offertes par l'eau-forte, la lithographie et la sérigraphie.

En 1990, il réalise 23 sérigraphies-poèmes, avec Bernard Noël, Joseph Guglielmi, Jacques Izoard, Nicolas Cendo, Jacques Dupin ... qui seront exposées lors du Festival de Poésie de Trois-Rivières au Québec. A partir de 1996 et jusqu'en 1998, Herman entreprend l'édition d'un grand album réunissant 16 interventions en sérigraphie sur 16 textes poétiques (en chinois, russe, hébreu, inuit, tifinar...). Ce coffret, présenté par François Chapon, sera montré au MAMAC à Liège, à la Galerie Florence Arnaud à Paris et à la Galerie d'art de Beaucaire.

Le Cabinet des Estampes de Liège accueillera en 1996 (introduction au catalogue par Claude Lorent) une importante donation de peintures, d'estampes et de livres, et en 2009 l'exposition Peintures-Poésie (catalogue préfacé par Régine Rémon).

Passionné par ses recherches sur la transparence en peinture, animé par la volonté de peindre la lumière et de s'en jouer, l'artiste choisit une encre indélébile dont il imprègne de vastes panneaux de tissu polyester, sorte de bannières destinées à être suspendues dans l'espace ou tendues sur un mur... Ils investiront la Tour du Roi René à Marseille en 1995, le Médiathèque d'Issy-les-Moulineaux en 2000, la Maison de la Culture de Namur en 2001 (avec Aurélie Nemours), la Chapelle Sainte Tréphine dans le cadre de la manifestation «L'Art dans les Chapelles» en Bretagne à l'été 2002 (texte de François Chapon), puis l'Eglise Saint-Pierre des Minimes à Compiègne (avec Anne Delfieu) en 2003, et en 2003-2004 l'Espace Saint-Antoine au Musée de la Vie Wallonne à Liège. Cette manifestation intitulée «Matières immatérielles» réunissait plusieurs artistes dont les sensibilités se croisaient.

PRINCIPALES EXPOSITIONS PERSONNELLES

- 1971 Galerie Suzanne de Coninck, Paris
- 1972 Galerie l'Angle Aigu, Bruxelles
- 1975 Galerie Jacques Davidson, Tours
- 1976 Galerie La Nouvelle Etuve, Liège
- 1979 Galerie Michel Vokaer, Bruxelles
- 1981 "Rivages des Origines", Archives de la Ville, Marseille
- 1982 Galerie Nadia Kamenev, Liège
- 1984 Deutsch-Französisches Kulturzentrum, Essen
Institut Français, Aix-la-Chapelle
- 1985 "Huit peintres et la lumière", Galerie Orphéa, Liège
Centre Culturel français, Luxembourg
- 1988 Galerie Brownstone, Paris
- 1990 Institut Français, Francfort
- 1990 Présentation du livre "Les enfants Rouges" avec Jacques Dupin, Librairie Biffures, Paris
- 1991 Le Refuge, Centre International de Poésie, Marseille
Galerie Marie Mamias, Paris
- 1993 Librairie-Galerie l'Armitière, Rouen
La maison des Amis des Livres, Paris
- 1994 Telemark Laererhogskole, Notodden, Norvège
Maison Renaissance de l'Emulation, Liège
Galerie Orphéa, Art Contemporain, Liège
- 1995 Tour du Roi René, Marseille
"Atelier 18" avec Jean Degottex, Musée d'Art Moderne et d'Art Contemporain, Liège
Festival international de Poésie, Trois-Rivières, Québec
- 1996 Présentation du livre "minéral vertical" avec Bernard Noël, Librairie Nicaise, Paris
Galerie Florence Arnaud, Paris
Bibliothèque Nationale du Québec, Montréal
Galerie K., Washington DC
Cabinet des Estampes, Musée d'Art Moderne et d'Art Contemporain, Liège
- 1998 Galerie Florence Arnaud, Paris
Librairie Quartiers Latins, Bruxelles
- 1999 Galerie ITS ART IST, Bruxelles
Galerie d'Art , Beaucaire
- 2000 Librairie Mollat, Bordeaux

- Galerie Florence Arnaud, Paris
Médiathèque, Issy-les-Moulineaux
- 2001 Maison de la Culture, Namur
- 2002 Galerie Faider, Bruxelles
Musée d'Art Moderne et d'Art Contemporain, Liège
Chapelle Sainte-Tréphine, "L'Art dans les Chapelles", Pontivy
- 2003 "Dialogue - Livres d'artistes", Centre Culturel Les Chiroux, Liège
"De l'œil à la main", Eglise Saint-André, Liège
Avec Anne Delfieu, Eglise Sainte-Pierre des Minimes, Compiègne
"Dodécachromie" avec Jean-Yves Bosseur, Galerie Florence Arnaud, Paris
- 2004 Centre Culturel Les Chiroux, Liège
Librairie Quartiers Latins, Bruxelles
- 2005 Présentation du livre "Un pas de plus et me voilà derrière moi", avec Israël Eliraz,
Galerie Véronique Smagghe, Paris
- 2006 Musée Royal de Mariemont, Morlanwelz
Galerie Didier Devillez, Bruxelles
Wégimont Culture, Galerie du Cinéma Churchill, Liège
- 2007 Avec Costa Lefkochir, ferme de la Fontaine, Thisnes
- 2009 "Peintures-Poésie", Cabinet des Estampes de la Ville de Liège
- 2013 Galerie de Wégimont, Domaine provincial, Liège
- 2013-2014 Espace Saint-Antoine / Musée de la Vie Wallonne, "Matières immatérielles",
Liège

Donations

1996 et 1997 Cabinet des Estampes, Liège

2011 Bibliothèque nationale de France, Département de la Réserve des Livres rares, Paris

2012 Musée d'art moderne et d'art contemporain, Cabinet des estampes, Liège
Bibliothèque Ulysse Capitaine, Liège
Affaires culturelles de la Province de Liège, secteur Arts plastiques

2013 Bibliothèque nationale de France, collections patrimoniales, département de la musique, Paris

2014 Musée du dessin et de l'estampe originale, Gravelines

2015 Bibliothèque littéraire Jacques Doucet, Paris

Musée Hôtel Bertrand, Châteauroux

CIPM Centre international de poésie Marseille

REPERES BIOGRAPHIQUES

Etudie à l'Académie royale des Beaux-Arts de Liège, puis à l'Ecole Estienne à Paris.

S'installe à Paris en 1959.

Entre aux Editions Gallimard comme artiste attaché à la collection 'L'univers des formes' dirigée par André Malraux.

Peintre abstrait et coloriste, il maîtrise également toutes les techniques des arts graphiques (gravure, lithographie, sérigraphie).

Esprit ouvert aux démarches interdisciplinaires et sensible à la richesse de l'écriture, il travaille régulièrement avec de nombreux poètes pour la création de livres d'artiste.

Sa recherche picturale s'oriente peu à peu vers le monochrome. Il réalise notamment de grands panneaux sur des supports légers qu'il suspend dans l'espace afin que la transparence et le mouvement animent et nuancent le champ coloré.



ur, deux expositions conjointes, de Jean-Luc Her-
e Nemours, évoquent les espaces de la peinture
re et l'incommensurable



Jean-Luc Herman : saisir
la spatialité de la couleur

chose de l'ordre de l'indicible,
souvent d'inattendu.

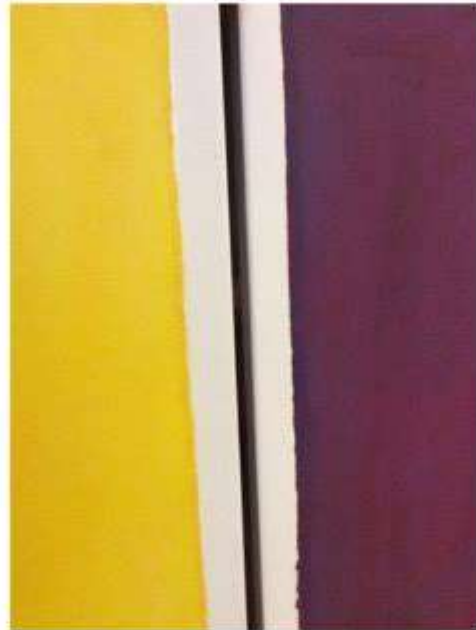
À Paris, le Centre Pompi-
dou fait la fête à la galeriste
Denise René et à travers elle
à une grande part de l'abs-
traction géométrique. Serait-
ce l'amorce d'une vraie recon-
sidération de ce mouve-
ment? À Namur, une grande
dame de cette mouvance, la
Française Aurélie Nemours
(Paris, 1910) montre presque
un demi-siècle d'estampes.
De la ligne à la surface colo-
rée, elle compose des surfa-
ces et conquiert des espaces
à deux dimensions, fait chan-
ter les couleurs, les oppose,
les circonscrit, joue des ortho-
gonales et des glissements,
plus rarement des menus
accidents. La rigueur n'est
jamais seule en piste, ni une
fin en soi, et la mesure dont
se repaissent la plupart des
formes permet tant de varia-
tions qu'elle s'offre le
ludisme et le sérieux.

Jean-Luc Herman (Theux,
1936 - vit à Paris), n'agit pas
avec moins de méthode,
même si ses accointances
avec les poètes le conduisent
volontiers vers l'univers éso-
térique des couleurs. Chez
lui, les champs chromatiques
sont à traverser dans l'expé-
rience de l'immatérialité et
de l'incommensurable que
l'on qualifiera précisément
de poétique. Réelle ou vir-
tuelle, qu'importe, cela s'ac-
complit dans la sensation
physique et mentale d'être
happé par la lumière. Les
grands papiers diaphanes,
accrochés dans l'espace sont
des invitations à s'évader
dans l'apesanteur colorée.

CLAUDE LORENT

emprunts. La peinture con-
crète est non figurative, con-
tingentée néanmoins par la
géométrie et ses figures, par-
fois par la mathématique.
Cependant sa caractéristi-
que est de ne jamais être tota-
lement réductible aux don-
nées qui la structurent,
soient-elles simplement cel-
les de la surface du support.

Les couleurs, les matières,
les rapports complexes entre
eux, la luminosité, la profon-
deur ou l'aplat neutre, ne
sont que quelques éléments
d'un langage dont le vocabu-
laire est certes connu, mais
dont il s'agit, dans les compo-
sitions majeures, quelque



Pour plus d'information:

www.rivegauche.be

www.jeanlucherman.net